

埼玉医科大学病院ニュース

—基本理念—

当院は、すべての病める人に、満足度の高い医療を行うよう努めます。

CONTENTS

- ① 埼玉医科大学病院 院内助産施設のご紹介
：成育医療センター センター長 亀井良政
- ② あいさつ運動 2015：看護部
- ③ 角膜移植を目的とする献眼について：眼科 准教授 加藤直子
- ④ 検査一口メモ：中央検査部
- ⑤ 検査一口メモ：中央放射線部
- ⑥ ボランティアさん募集
- ⑦ 知ってますか！？スギ花粉、経口減感作療法薬！！：薬剤部
- ⑧ 入院患者さん満足度調査：医務部
- ⑨ からだも喜ぶ秋の味覚：栄養部





「産まれる力」を引き出し、できる限り安全なお産が行える

この度開設した南館3階の院内助産施設とは、大学病院としては全国的に珍しい助産師が妊婦さんに寄り添い自然でアットホームな良さを取り入れたお産システムです。順調な妊娠経過の経産婦さんを対象に、妊婦さんが望むスタイルでお母さんが持つ「産む力」と赤ちゃんが持つ

ように医師の協力のもと、お一人おひとりを担当助産師がお手伝いをします。院内助産室は個室となっており、部屋にはトイレシャワー室も完備しました。内装は暖かみのあるものを、ということでもデイズニーのキャラクターをあしらった壁紙を使い、赤ちゃんと一緒に過ごし母乳育児等が順調に経過できるようにサポートします。さらに、ご家族も退院まで同じ部屋で過ごしていただけるような配慮をしています。

近年、全国的な産科医不足が叫ばれていますが、埼玉県でも近隣地域のお産を扱う医療施設の減少は深刻な問題となっており、南館2階の産科部門は以前より地域周産期母子医療センターとしてハイリスクを含め多くの母体搬送患者さんの受け入れを行い地域周産期医療の一環を担って、昨年は約350件の搬送、約700件の出産に対応してきました。

当院では、今後助産師の活躍の場を多く作り、医師は母体搬送やハイリスクの妊婦さんを今まで以上に対応できるように良い環境づくりを行っていきます。ご興味のある方は当院産婦人科外来までお問い合わせください。

お問い合わせ…
産婦人科外来
☎049(276)1297



広い助産室の様子



助産師が寄り添いサポートします (イメージ)

埼玉医大キャンパスにみる万葉の花
まだまだ暑い日が続きますが、季節は秋へと変わり始めてきます。キャンパス内で万葉の花を探して季節の変化を感じてみてはいかがでしょうか。

画：堀内 噎子
書：五十嵐 節



看護部

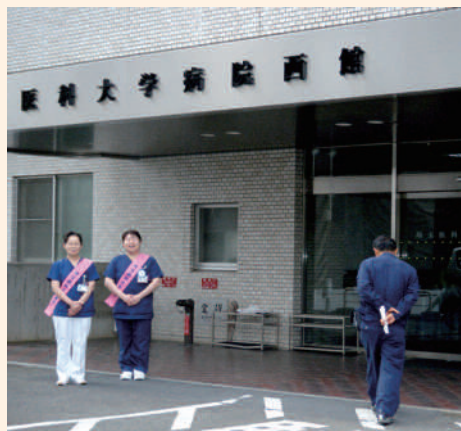
看護部では、昨年に引き続き、本館玄関前と西館玄関前で朝8時30分から9時までの時間帯であいさつ運動を実施しています。あいさつ運動は、人（一）と人（一）をつなぐ良い（一）日である1の付く日を実施日とし、看護部のハピネスミッションである「笑顔で挨拶、優しい対応」を心掛けお出迎えしています。

あいさつは、人と人をつなぐ大切なコミュニケーションです。あいさつ運動を実施している中で、「朝から気持ちいいですね」と声をかけていただいたり、笑顔であいさつを返していただいたり、患者さんから元気を頂くことも少なくありません。あいさつをとおして患者さん・ご家族・職員の笑顔のあふれる病院にな



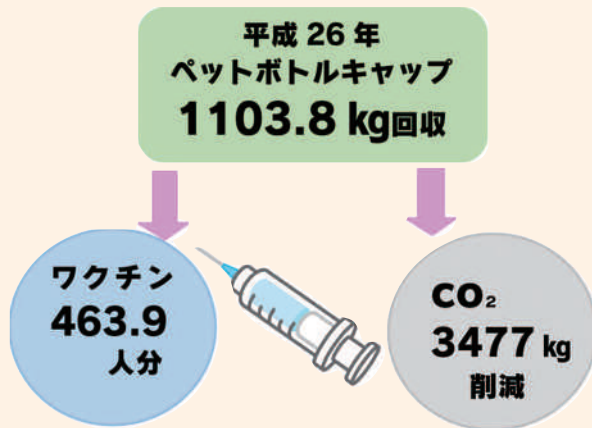
るようにこれからも取り組んでまいります。

さらに時間のゆるす限り受診案内などお手伝いさせていただきます。ピンクのたすきを掛けた看護師を見かけたら、どうぞ遠慮なくお声かけ下さい。



エコキャップ運動

埼玉医科大学病院ボランティア委員会では、エコキャップ運動推進中です。ペットボトルキャップ860個が20円でポリオワクチンの単価一人分に相当します。世界の子供たちにワクチンを届けることや地球温暖化を防ぐ環境保護ができます。この活動に看護部も協賛し、各職場でペットボトルキャップの回収に積極的に協力しています。



今後も看護部全体で協力していきます。皆様からもご協力いただけますようお願い申し上げます。





加藤直子
准教授
眼科

人は、情報の約80%を眼から受け取っていると言われています。眼はよくカメラに例えられますが、カメラのレンズに相当するのが、角膜と水晶体です。角膜と水晶体は透明で光を屈折させて眼の奥にある網膜に結像させる役割を担っています。(図1)。

病気や怪我で角膜が透明でなくなったり、歪んでしまったりして、薬による治療では直せない状態になってしまった人には、手術を行ってきれいな角膜と取り替える治療をすることがあります。これが角膜移植です。亡くなった方に提供して頂いた角膜を用いて、濁ってしまった部分を透明な角膜に取り替えることで、再び光を取り戻すことができる患者さんがいらっしやいます。(図2)

角膜提供は以下のような流れで行われます。ご本人やご家族から医療従事者に献眼のご意志を伝えていただくか、直接アイバンクにご連絡いただくと、アイバンクコーディネーターが医療情報を確認して献眼の条件を満たしているかどうか

を確認します。献眼の条件を満たしている場合には、死後数時間以内に眼球摘出のために眼科医が派遣され、ご家族の承諾を得た上で眼球を摘出します。眼球摘出後は義眼を入れてお顔が変わらないように整えま

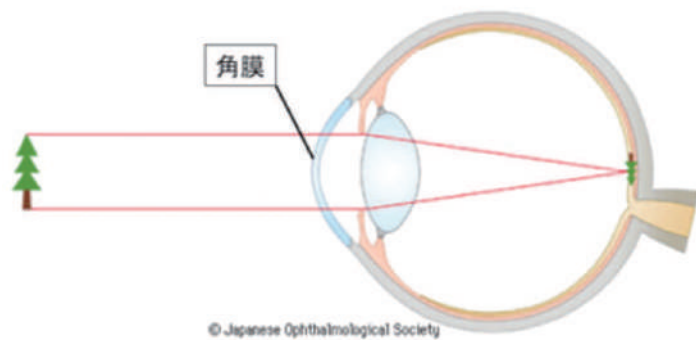
す。提供された眼球から角膜を切り出し、特殊な液に入れて保管した後、数日以内に2人の待機患者さんに移植されます。

角膜は、人体でもっとも移植しやすい組織です。それは、1つには角膜が拒絶反応を起こしにくい部位だからです。他の臓器の移植と異なつて、角膜移植ではドナー(臓器を提供する人)とレシピエント(臓器を受け取る人)の間での白血球の血液型を合わせたり、免疫抑制剤の内服をしたりしなくても拒絶反応が起きる頻度が低いことが知られています。

もう1つは、ドナー角膜は脳死状態ではなくて、心臓死の状態でも提供することができるからです。したがって、他の臓器は提供できなくても、角膜は提供できるということもありません。

日本国内には、角膜移植を待っている待機患者さんが約2万人もいるとも言われています。一方で、角膜移植件数は年間3000件ほどです。つまり、角膜の提供が少ないために移植を受けられずに待っている

図1 眼の構造

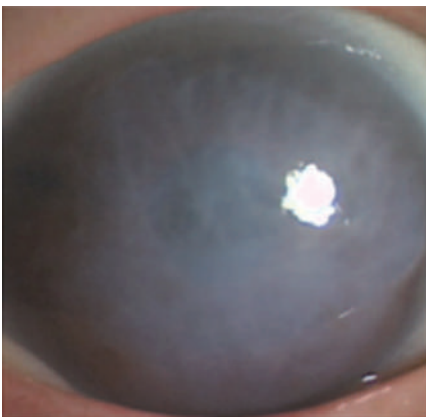


© Japanese Ophthalmological Society

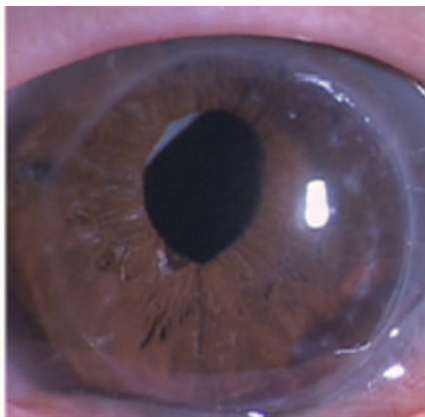
方が沢山いらっしやるといことな
のです。角膜移植と献眼に関心を
持っていただけることを願っていま
す。詳細については、埼玉県腎・ア
イバンク、または埼玉医科大学病院
眼科までお問い合わせ下さい。

お問い合わせ：
(公財)埼玉県腎アイバンク協会
電話 048(832)3300
FAX 048(832)3309
〒330-1006
さいたま市浦和区仲町3-5-1
県民健康センター内3F

図2 角膜移植前後の写真



角膜移植前



角膜移植後

埼玉医科大学病院 眼科外来
☎ 049(276)1295

血管の超音波検査について
紹介します。

○血管超音波検査とは

超音波を使い、血管をテレビ画面に表示して、血液の流れや、血管内の様子を視覚的に評価する検査で、動脈硬化の程度や血栓の有無を含めた血管内の状態が分かります。

検査をする部位は、頸部（首）、上肢、下肢、腹部で、血管は動脈と静脈を対象としますが目的により異なります。

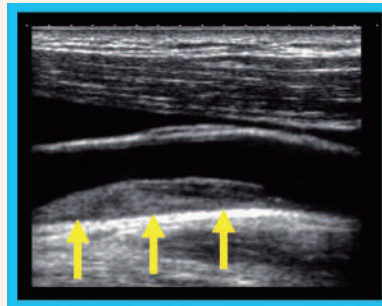
エコー画像を見やすくするために直接体に検査用ゼリーを塗り、探触子と呼ばれる小さな機械を押し当て検査をします。この際、圧迫されることで多少の痛みを感じる事があるかもしれません。

今回は、頸動脈エコー検査についてご紹介します。

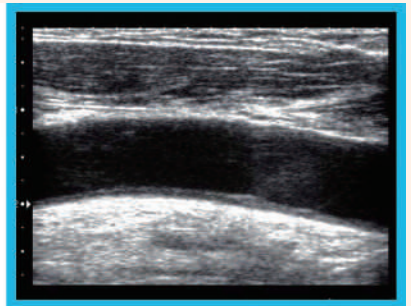
○頸動脈エコー検査

心臓から送られた血液の一部は、頸部（首）の動脈を通じて脳に送られ、酸素や栄養を供給しています。

その頸部の動脈を体表面から観察する検査が頸動脈エコーです。



頸動脈：プラーク有り
(プラークにより血管狭小)

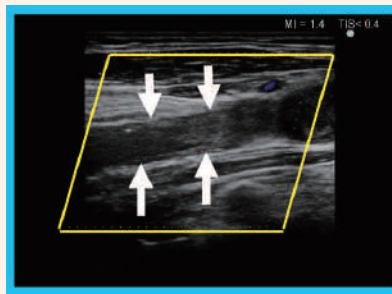


頸動脈：プラーク無し
(正常血管)

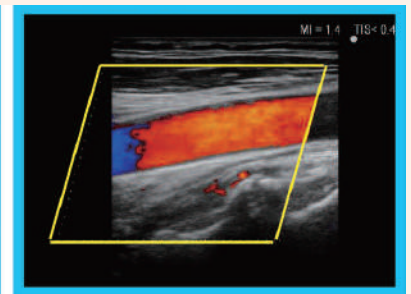
図1

血流の有無と動脈硬化の程度を評価しています。

特に、『脳血管疾患』、生活習慣病である『糖尿病』、『脂質異常症』、『高血圧症』などは、血管壁にプラーク（コレステロールの塊等）が付着して血管の内側を狭くすると言われています（図1）。
放っておけば、狭窄を起し



頸動脈：血流無し
(血栓により血流信号がなく完全閉塞)



頸動脈：血流有り
(狭窄や閉塞がなく血管全体に血流信号として色がつく)

図2

て血流障害を起こしたり、出来たプラークが剥がれて脳の血管を詰まらせたりすることがあります（図2）。最終的に脳血管疾患を引き起こすこともあり、今や診断や経過観察において、なくてはならない検査に位置づけられています。

検査時間は30分程度ですが、検査レポートを作成してから電

子カルテに送りますので、検査結果が確認できるまでには、更に時間が必要です。

○検査のご注意

首が見える服装でお越しください。
食事制限はございません。
検査中多少動いたり、咳をしても大丈夫です。

○検査室からのお願い

予約時間の10分前までに検査室受付までお越し下さい。
予約時間に遅れそうな時は検査室まで電話連絡をお願い致します。
(直通)049(276)1481
検査希望の方は主治医にご相談ください。



中央放射線部

《造影剤検査について》②

今回はMRI検査に用いられる造影剤について疑問・質問にお答えします。

◆MRI造影検査

造影剤を使用せずに検査を行うこともできますが、造影剤を使用することにより、血管・臓器の血流状態・病気の特徴がわかり、より正確に診断ができるようになります。

◆造影剤にはどのような種類がありますか？

大きくわけて、静脈血管内に注射をして投与する静注造影剤（写真1）と、検査前に飲んでいただく経口造影剤（写真2）があります。また、静注造影剤には全身に使用するものと、特定の臓器に対して使用する2種類があり、検査内容により使い分けています。

静注造影剤

【マグネビスト・ガドペンテト酸メグルミン・プロハンス】

体内の各細胞の周りに分布し、臓器や病気を描出します。脳・脊髄、体幹部・四肢など全身に使用します。

【プリモビスト】

肝臓を精査するのに使用します。

この造影剤は細胞の周りではなく、肝細胞に取り込まれるという作



経口造影剤（写真2）



静注造影剤（写真1）

用を利用して診断します。また、1回の投与で血流評価と肝細胞機能の評価が可能となります。

経口造影剤

【ボースデル】胆嚢や胆管、膵管の描出能を改善する為の前処置として飲んで頂きます。診断の妨げになる胃や十二指腸の消化液の信号を消す為に使用するので陰性造影剤と呼ばれています。

◆造影剤はどの位の量を使いますか？

検査目的や患者さんの体重によっ

て量が変わりますが、静注造影剤は通常5〜15mlで、CTで用いる量の約10分の1程度です。経口造影剤は1袋250mlで、できるだけ全量飲んでいただきます。

◆食事制限・水分制限はありますか？

食事制限は造影剤を使用する時にあります。造影剤の副作用で嘔吐した場合、嘔吐物が喉に詰まる危険を防止する為に当院では食事制限をお願いしています。経口造影剤を使用する場合は食事や水分摂取によって描出が悪くなる事があるので食事と水分を両方共制限して頂いています。（午前検査の場合は朝食、午後検査の場合は昼食を制限）

◆授乳中ですが影響は？

造影剤は母乳にも移行することが報告されているので、造影剤投与後の授乳は2日間避けて下さい。

◆副作用では、どのような症状が起こりますか？また発生頻度はどの位でしょうか？

造影剤による副作用（アナフィラキシーショック）は軽度のもので皮膚の異常・くしゃみ・咳・めまいなどがあり、頻度は約1%（100人に1人程度）と言われています。極めてまれですが、冷や汗・血圧低

看護師募集中！！

最も環境の整った大学病院で、

地域に密着した高度な医療に貢献しませんか。

※病院見学、インターンシップ、いつでも大歓迎!! Facebookも更新してます! 詳しくはQRコードより

看護師求人ホームページ <http://www.saitama-med.ac.jp/hospital/nurse>

看護部Facebookページ <https://www.facebook.com/smu.nurse>

埼玉医科大学 総務部 人事課 ☎ 0120-61-1181 TEL: 携帯の方 049-276-1115



smiling nurse

SAITAMA MEDICAL UNIVERSITY

下・胸が苦しくなる・呼吸困難などの重い症状が起こることがあります。頻度は1万人に1人程度と言われています。

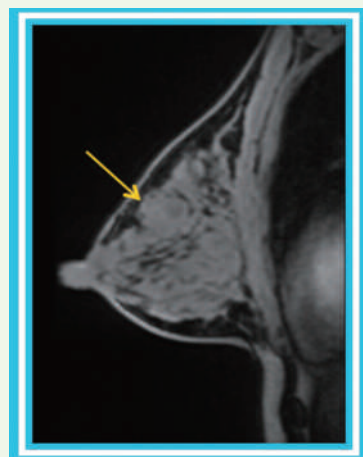
当院では造影検査を行う場合は依頼医師から患者さんに十分な説明があり、同意を頂いてから検査を行います。また、放射線科医や看護師が操作室に常駐しているので、副作用発生時には迅速に対応できるようにしています。

◆副作用を起こしやすい因子は何かありますか？

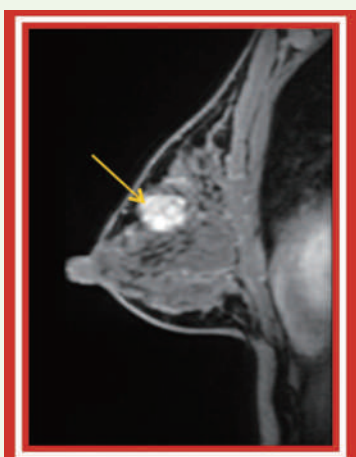
- ・今までに造影剤を使用して気分が悪くなった事がある
- ・喘息がある、喘息にかかったことがある
- ・アレルギー体質
- ・重度の肝臓疾患や腎臓疾患があるこれらの因子をもっていると副作用が起こりやすくなります。

◆MRIで得られる画像

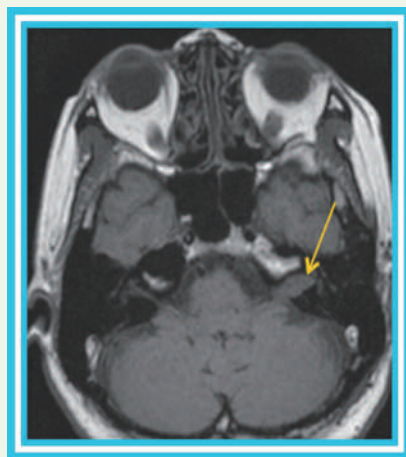
下記に示す画像は上段が乳がん、下段は聴神経腫瘍の画像です。造影前（青枠で囲んだ画像）では判断できなかった病変部分も造影剤を使用（赤枠で囲んだ画像）する事で正確に描出する事が出来ます。



(造影前 乳房)



(造影後 乳房)



(造影前 頭部)



(造影後 頭部)

◆検査が終わったら？

造影剤はほとんどが尿として自然に排泄されますが、排泄を促すために水分を多めに摂って下さい。食事は普通にしていただいで構いません。検査後に異状がありましたら遠慮なくお尋ねください。

お問い合わせ：

埼玉医科大学病院急患センター

☎：049（276）1199

ボランティアさん募集

病院ボランティアを募集しています！

資格や経験のない方でも健康で思いやりのある方であればどなたでも参加できます。

具体的な活動

- ・ 玄関やホールでの案内、誘導
- ・ 車椅子利用者の乗降時の援助
- ・ 各科の外来や検査室への案内
- ・ 自動再来受付機操作のお手伝いなど

活動の時期、時間、頻度

原則として、

月曜日から土曜日(祝日を除く)
午前8時30分から午後12時30分
ごろまで

1回2時間以上活動が可能である事

(月1回でも可能)

お問い合わせ：

埼玉医科大学病院 医務部

☎：049（276）1122

知ってますか！？ スギ花粉、経口減感作療法薬！！

薬剤部



つらいスギ花粉

今年もつらいスギ花粉の飛散が収まりました。しかし、安心もつかの間、また季節がめぐればスギ花粉の飛散が始まります。花粉症は様々な植物の花粉に対して人間の体が起こすアレルギー反応で、体の免疫反応が花粉に過剰に反応して「くしゃみ」「鼻水」「眼のかゆみ」「涙」などを引き起こします。先進国を中心に増加傾向にあり、日本でも全国で29・8%の人に花粉症が認められたとの調査結果が報告されています。そんなつらい症状を抑える手段として様々な薬剤がありますが、どれも症状をやわらげる対処療法でしかありません。またマスク、防護メガネでは花粉を完全にブロックすることはできません。

花粉症のなかでも最も多いのが「スギ花粉」を原因とするスギ花粉症で、花粉症患者の約90%をしめまします。毎年つらいスギ花粉に悩まされる方のために、スギ花粉減感作療法薬を紹介いたします。

減感作療法とは？

減感作療法とは、その患者さんのアレルギーの原因となる物質をほんの少しずつ体内に入れ、徐々に増やしていくことで、過敏な反応を減らしていくという治療法です。花粉症などのアレルギー性鼻炎や気管支ぜんそくなどの病気に対して行われていきます。この体質改善治療は今まで有効性が高いものの皮下注射での治療のため、週何回も通院したり、注射を打つたりと患者さんに負担のかかる治療法であり、人気がありませんでした。しかし、その2点を改善した経口で接種できるスギ花粉経口減感作療法薬「シダトレン」が去年、ついに発売されました。

経口減感作療法薬「シダトレン」

平成26年10月より保険適用となった経口減感作療法薬「シダトレン」はスギ花粉エキスを含む液剤で、1日1回、毎日薬剤を舌の下に滴下します。治療が進むにつれ薬剤量を増やしていく3週目からは同じ量の薬



剤を投与します。治療は数年と長期にわたりますが、その有効性は8割と高くなっています。

今までは皮下注射の治療でしたが、経口での接種が可能になり、通院回数が軽減し、注射による苦痛がなくなりました。しかし治療を行ううえでは開始前に行う検査やアナフィラキシーなどの副作用報告もありますので、今まで同様、専門の医療機関への受診が必要になります。

やくざいこ...

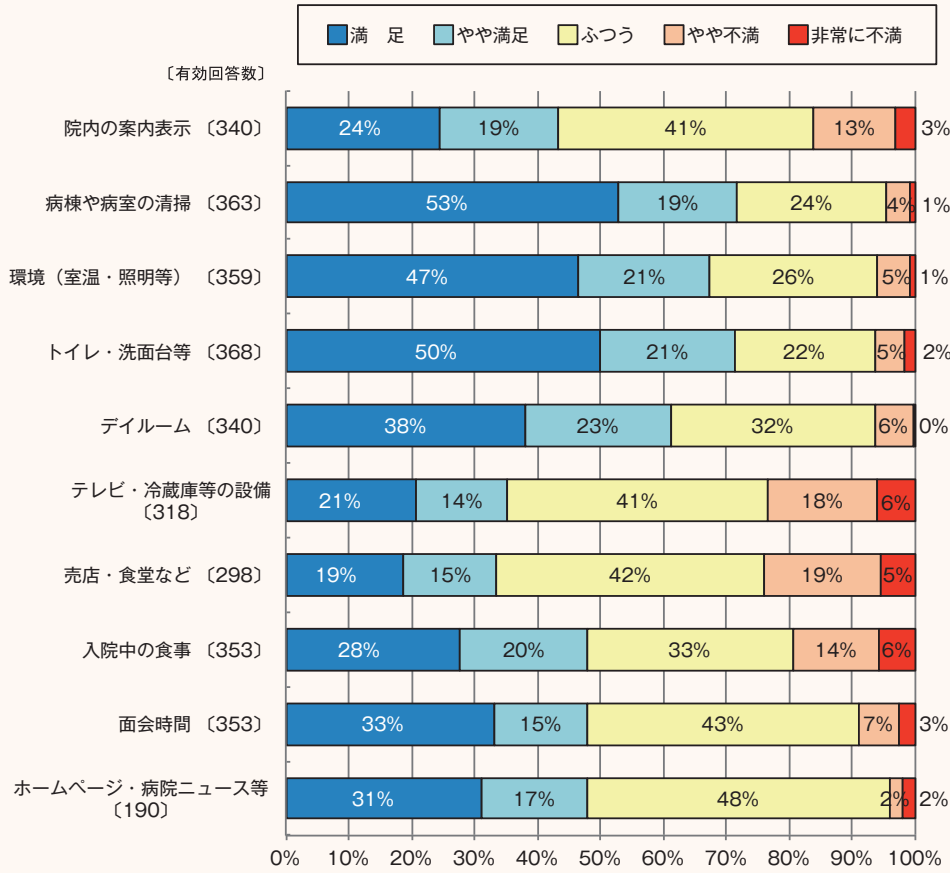
この治療はスギ花粉が飛散する3ヶ月前くらいから始められると効果的です。つまり、スギ花粉の飛散

がない今が治療の開始を検討する時期なのです。また、治療はアレルギーの原因物質を体内に投与するため、安全を考慮し、スギ花粉の飛散時期には開始することができません。スギ花粉でお悩みの方、薬物による治療が有効でない方にはスギ花粉の経口減感作療法薬の選択をお勧めします。

お問い合わせ…薬剤部



設備・サービスについて



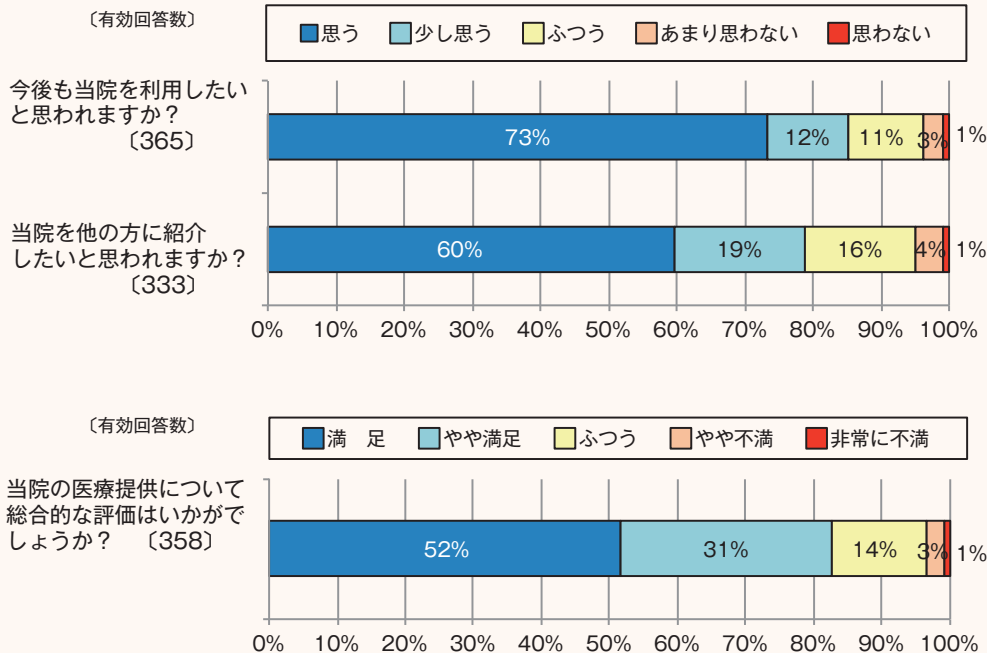
平成27年1月19日(入院)、26日(外来)に患者さん満足度調査を実施いたしました。今回は、入院患者さんへの調査結果について、ご報告させていただきます。ご協力

ては、今後の病院運営の参考にさせていただきます。ご協力、ありがとうございます。入院患者さん満足度調査 実施日・対象・平成27年1月19日に入院している患者さん

アンケート用紙 配付…436枚 回収…396枚 詳細については、当院のホームページに掲載しております。

<http://www.saitama-med.ac.jp/hospital/topics/2014chousa.html>

当院への評価



栄養部

食品には旬があり、秋にはたくさんの果物が旬を迎えます。旬の果物にはビタミン・ミネラル・食物繊維等が豊富です。

皆さん、1日の果物の適量をご存じですか？果物は1日約200gが目安と言われています。

平成25年国民健康・栄養調査において、果物平均摂取量は、全体的に摂取量が少なく、その中でも特に20～40代の方は60g台と少ない値でした。10年前の平成15年と比較すると、全体的に低下傾向にあります。高齢になるほど、摂取量が多くなっています。目標の200gには達していないのが現状です。

秋は果物がたくさん出回る季節です。普段果物の摂取が少ない方は、積極的に、普段から多い方は200gを目安に調整して摂取しましょう。

今回は数ある果物の中から、秋の代表フルーツ「柿」についてご紹介したいと思います。

※栄養相談をご希望の方は、主治医にご相談下さい。個別相談を承ります。

～柿～ 奈良時代から栽培されてきたフルーツ。

当初は全て渋柿でしたが鎌倉時代より甘柿が誕生しました。

◆効能◆

《ビタミンCが豊富》

柿に含まれるビタミンCは、みかんやいよかんなど、かんきつ類の約2倍。カロテンとの相乗効果で肌荒れを防ぎ、疲労回復、風邪予防に効果があります。

《タンニンの力で2日酔い解消》

渋みの成分である「タンニン」にはアルコールを分解する働きがあり、2日酔いにも効果的です。タンニンは血圧の上昇を抑える作用がある一方で鉄分の吸収を妨げるので、貧血気味の方は食べ過ぎに注意しましょう。

《干し柿》

干し柿になると、ビタミンC・タンニンの効果がなくなりますが、カロテンは倍増してきます。表面の白い粉は咳止めやたんきりに効果的。食物繊維も豊富ですが、栄養価が高いため、食べ過ぎには気を付けましょう。

《柿の葉》

柿は実だけではなく、柿の若葉もお勧めです。ビタミンCはなんと、みかんの30倍も含まれています。また、花粉飛散の前から若葉を乾燥させて作る柿の葉茶を飲んでおくと予防効果があるといわれています。

カリウムを豊富に含んでいるため、カリウム値を指摘された方は摂取量に注意しましょう。

◆柿・干し柿の1回量の目安◆

柿：中位の柿1個（約160g）で約100kcal。カリウムは270mg。

干し柿：1個（約35g）で約100kcal。カリウムは235mg。どちらも1日1個までにしましょう。

★おすすめレシピ★ ～柿と大根のなます～

【材料（4人分）】

- ・大根 4cm（150g）
- ・塩 小さじ1
- ・柿大（1/4個）
- ・酢 大さじ2
- ・砂糖 小さじ2
- ・薄口醤油 小さじ1

【作り方】

- ① 柿と大根は皮をむき千切りにする。
- ② 大根は塩で軽くもみ、水気を切る。
- ③ ボールに酢、砂糖、薄口醤油を入れ、柿と水気を切った大根を混ぜ合わせる。
- ④ お皿に盛って出来上がり。

* 柿は崩れやすいので硬いものを選びましょう。

【栄養価（1人分）】

エネルギー：22kcal 塩：0.5g

ビタミンCをたっぷり含む柿は消化を良くする大根との組み合わせが◎

