

# 埼玉医科大学病院ニュース

## CONTENTS

- ① 当院が埼玉県で唯一のアレルギー疾患医療拠点病院に指定されました：  
呼吸器内科教授・アレルギーセンター長 永田 真
- ② 感染症に「かからない！うつさない！」ために：看護部
- ③ 検査一口メモ：中央検査部
- ④ 接種しましたか？インフルエンザワクチン!!：薬剤部
- ⑤ 入院患者さん満足度調査：医務部
- ⑥ 検査一口メモ：中央放射線部
- ⑦ 栗のミネラルとおいしい食べ方：栄養部



**—基本理念— 当院は、すべての病める人に、満足度の高い医療を行うよう努めます。**

### 病院の基本方針

- 1.すべての病める人々にまごころをもって臨みます。
- 2.安心で質の高い医療を実践します。
- 3.まわりの医療機関と協力し合います。
- 4.高い技能を持つ心豊かな人材を育成します。
- 5.より幸せとなる医療を求めた研究を推進します。

### 患者さんの権利

- 1.ひとりひとりが大切にされる権利
- 2.安心で質の高い医療を受ける権利

### 3.ご自分の希望を述べる権利

- 4.納得できるまで説明を聞く権利
- 5.医療内容をご自分で決める権利
- 6.プライバシーが守られる権利

### 小児患者さんの権利

- 1.子どもが最善の治療を受けて生きる権利
- 2.子どもが暴力から守られる権利
- 3.子どもが能力を十分に伸ばせるような医療を受ける権利
- 4.子どもが自分の診療について自由に意見を述べる権利

当院が埼玉県で唯一のアレルギー疾患  
医療拠点病院に指定されました。

呼吸器内科教授・アレルギーセンター長

永田 真



越市脇  
田本町  
21-7、  
川越駅西  
口から徒

現在、国民の3割以上がなんらかのアレルギー病であるとされ、アレルギー領域への社会の関心が高まっています。国としてもアレルギー疾患対策基本法を成立させ、各都道府県ごとに1施設以上の拠点医療機関を指定する事業が開始されました。当院は、大学病院としては全国でも最初にアレルギーセンターを設立し、埼玉県のアレルギー疾患対策事業のなかで、県で唯一のアレルギー疾患医療拠点病院に指定されました。

当院としては従来からの専門的アレルギー診療に加え、電話による患者（家族）相談、市民公開講座、医療者向け研修会等の事業を、県の依頼に対応して開始することとなりました。市民講座につきましては、従来から春季に公益財団法人日本アレルギー協会との依頼で県内を巡回して行っておりましたが、今後は毎年秋にも、埼玉医科大学の施設を利用して、当院として独自の市民公開講座を開始いたします。第1回は12月8日土曜の14時～16時（開場13時30分）、埼玉医科大学かわぐえクリ

ニック（川越市脇田本町21-7、川越駅西口から徒歩3分）、にて開催いたします。当センター関連の中堅・若手スタッフによる「こどもの食物アレルギー」、「ダニアレルギーぜんそくとスギ花粉症のアレルゲン免疫療法」、「アトピー性皮膚炎の最新治療」について、市民の皆さん向けのわかりやすい講義をしていただけることになっていきます。患者さんや、ご家族のみなさまに、アレルギー疾患の正しい治療や管理を知っていただくためにも、どうぞご参加いただければ幸いです。お越しいただく際には、公的交通機関をご利用くださるよう、お願いいたします。

当院アレルギーセンターは2005年にその前身である「アレルギー・喘息センター」として設立され、呼吸器内科・小児科・皮膚科・耳鼻科のアレルギー領域を専門としている教授・准教授陣が軸となつて連携し、関東全域から紹介の重症例を中心に、各種のアレルギー疾患に苦しむ患者さんの救済に尽力してまいりました。

例えば成人のアトピー性皮膚炎、ただけの場合などではまず皮膚科にご案内するなど対応しておりますが、複数疾患重複例や、またとくにアレルギー疾患の唯一の原因療法で、いわゆる「体質改善」の治療であるアレルゲン免疫療法の希望症例などで

は、アレルギーセンターにて治療を行わせていただいています。特にアレルゲン免疫療法は、現在日本ではダニアレルギーによる喘息と、スギ花粉症に対して、注射法や舌下投与方法などが保険適応で治療ができません。このふたつの治療についての、日本アレルギー学会公式手引書は、いずれも筆者がまとめ役を務めさせていただき、耳鼻科上條篤教授（当時山梨大学准教授）などが作成委員として貢献しています。

そのほかにも徳山研一教授を中心とした小児科グループは患者さんとのサマーキャンプを開催したり、食物アレルギーの診断・管理にも力をいれています。皮膚科の中村晃一郎教授は重症アトピー性皮膚炎の新規の抗体治療の普及に尽力されています。上述のように単独の疾患の場合もまずは当該する診療科への受診をご案内しますが、埼玉医科大学病院はアレルギー疾患診療の日本でも代表的な施設のひとつです。アレルギー疾患に苦しむ重症の患者さんや、特に免疫療法を望まれる方などは、どうぞ当院にご相談下さい。

連絡先・アレルギーセンター  
☎049(276)1843



アレルギーセンター 診療スタッフ  
左から…中込准教授、杉准教授、上條教授、徳山教授、永田教授、中村教授

看護部



微生物が人の体に入り込むことで感染症が起ることは明らかですが、そのルートは「微生物が付着した手で顔を触る」、「他人のくしゃみや咳により飛んできた微生物を含む小さなしぶきが目や鼻、口に付着する」ことがほとんどです。感染症がほかの病気と決定的に違うことは「かからない。うつさない。」ことができれば広がるということはいえます。

インフルエンザなど感染症の流行期に有効な「かからない！うつさない！」ためのポイント

1 環境衛生に努める

- ・微生物が付着した手からの感染を防ぐためには、手でよく触る場所（ドアノブやスイッチ等）

- ・トイレの後、動物を触った後、調理・食事の前、帰宅後などは手についた微生物を減らすため、こまめに石けんを使用して15秒程度の時間をかけて手を洗うことが必要です。特に指先は



を1日1回程度は濡らした布巾などで清掃し清潔に保つことが有効です。清掃に使う布巾は使用ごとに洗濯・乾燥させ、清潔なものを使用するようにしましょう。

- ・くしゃみや咳により飛んできた微生物を含むしぶきによる感染を防ぐためには、自宅や職場の空気をこまめに入れ替え（目安としては1〜2時間に1回程度）室内の環境衛生に努めることが必要です。

2 手洗い



微生物がつきやすく落としにくい場所なので念入りに洗いましょう。

3 咳エチケット

- ・咳などにより微生物を含んだ小さなしぶきが口から飛び散らないように、くしゃみや咳が出る時にはハンカチやティッシュ等で口を覆いましょう。
- ・ハンカチやティッシュがない場合には、手ではなく肘の内側で押さえましょう。間に合わなくて手で押さえた場合にはすぐに石けんを手を洗いましょう。
- ・くしゃみや咳に含まれる微生物を他人に飛ばさないように症状がある時にはマスクを着用しましょう。
- ・マスクを使用するときには鼻から顎まで十分に覆えているかを確認するようにしましょう。



看護師募集中！！

最も環境の整った大学病院で、  
地域に密着した高度な医療に貢献しませんか。

※病院見学、インターンシップ、いつでも大歓迎!! Facebookも更新してます!  
詳しくはQRコードより

看護師求人ホームページ <http://www.saitama-med.ac.jp/hospital/nurse>  
看護部 Facebook ページ <https://www.facebook.com/smu.nurse>

埼玉医科大学 総務部 人事課 ☎ 0120-61-1181 TEL: 携帯の方 049-276-1115

今回は脳波検査について紹介をします。

○脳波検査

神経は脳から全身に広がり、電気信号を通じて様々な情報を伝達しています。

脳波検査では、脳から出る微弱な電気信号をとらえるために、頭皮上に電極を装着し、脳機能の状態を調べます。

主にてんかんや認知症、意識障害などが疑われる際に、補助診断や治療の効果判定などを目的に行われます。

検査は非侵襲性であるため、痛みを伴うことはありません。

○検査の種類

大きく分けて覚醒脳波と睡眠脳波があります。

脳波は覚醒時（起きているとき）と睡眠時（寝ているとき）で異なります。

特に軽い睡眠時に異常波を生じることが多いため、睡眠脳波では、原則、検査中に寝ていただく必要があります。

○検査の方法

ベッドに仰向けで寝ていただき、頭皮上にペーストと呼ばれ

るクリームを塗布した電極を付けていきます。

また、呼吸の動きも見るとともに、お腹には紐状のセンサーを巻きます。

検査時間は、装着を含め約1時間です。

検査の内容としては、開閉眼（目を開いたり閉じたり）、光刺激（目を閉じた状態で目の上方に点滅した光を当てる）、過呼吸（規則的な深呼吸を約3分間行う）があります。

検査担当者が指示を出しますので、合わせて行ってください。

○検査のご注意

睡眠脳波で睡眠導入剤使用の場合は、検査前に睡眠導入剤を服用していただく必要があります。そのため、検査の予約時間前に、外来で薬を処方してもらってください。

頭皮上には電極を装着するため、検査当日は整髪料は使用しないでください。

検査前日は過眠せずに1時間程度、睡眠時間を減らしておいて下さい。

睡眠検査の場合、寝ていただくまでに時間を要することがあ

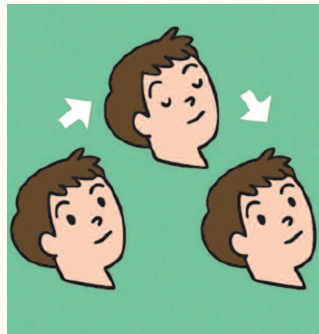
検査の種類



規則的な呼吸



光刺激



開閉眼



睡眠



できるだけリラックスして検査を受けてください。  
画像提供：日本光電工業株式会社

承りますので、検査時間が長引いてしまうことがあります。ご了承ください。

睡眠導入剤を使用して検査をされる場合には、検査終了後にふらつきが残ることがあります。なるべく、付き添いの方と一緒に来院するようにお願い致します。

○検査室からのお願い

予約時間の10分前までに検査室受付までお越し下さい。

予約時間に遅れる際は検査室まで電話連絡をお願い致します。

直通 049 (276) 1445

検査希望の方は主治医にご相談ください。

## 接種しましたか？ インフルエンザワクチン!!

● 薬剤部



### インフルエンザとは

今年もインフルエンザの季節がやってきました。かかるとつらく苦しいインフルエンザは、インフルエンザウイルスに感染することによって発症します。インフルエンザの流行は、通常、初冬から春先にみられます。これは空気が乾燥し水分を失って軽くなったウイルスが、寒さで体温が下がり免疫力の低下した人に侵入し増殖してしまうからです。インフルエンザにかかった人が咳やくしゃみなどをするにより、ウイルスが空气中に広がり、それを他の人が吸い込むことによってほとんど感染が広がっていくのです。

典型的なインフルエンザの症状は、突然の高熱、頭痛、関節痛、筋肉痛などで、のどの痛み、咳、鼻水

などもみられます。普通のかぜに比べて全身症状が強いのが特徴です。気管支炎や肺炎などを合併し、重症化してしまうことが多いのもインフルエンザの特徴です。

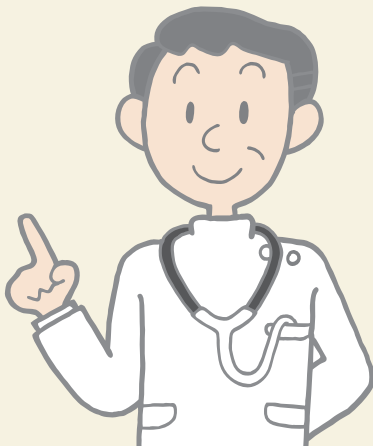
### インフルエンザにならないために

予防の基本は、流行前に予防接種を受けることです。これは世界的にも認められている最も有効な予防法です。特に高齢者や心臓や肺に慢性の病気を持つ人、気管支喘息の小児など、インフルエンザにかかると重症化したり、合併症を引き起こしたりする可能性の高い人は早めに接種することが望ましいと考えられます。ただし、ワクチン用のウイルスは鶏卵で培養するため、卵などのアレルギー、けいれんの既往歴、免疫不全のある人、熱を出している場合などには接種できないことがあるので注意が必要です。また、インフルエンザは空气中に拡散されたウイルスによって感染しますから、感染予防のためには、人込みは避けましょう。また、常日ごろから十分な栄養や休息をとることも大事です。インフルエンザ感染の広がりには空気の乾燥が関連しています。室内では加湿器などを使って湿度を高めにして

おきましょう。外出時のマスク装着や帰宅時のうがい、手洗いの実施は、通常のかぜの予防と併せておすすめます。

### ワクチン接種のタイミング

インフルエンザの予防接種は毎年10月中旬頃から開始されます。抗体ができ効果が発揮されるまでに3〜4週間かかりますから、インフルエンザが本格的に流行する1月〜2月までに抗体をつけておくとすれば、11月〜12月中旬頃までに予防接種を受けることが必要となります。また時期によってはワクチン供給が不足する可能性もありますので早めの接種をお勧めします。



### まとめ

インフルエンザに感染してしまうと個人の健康を損なうばかりでなく、大流行により、仕事に支障をきたしたり、勉強が遅れたりするなど、社会的にも重大な影響をもたらしてしまいます。また仕事を休めないと返って症状が悪化したり、周囲にウイルスをまき散らし、感染が拡大してしまう恐れもあります。これから本格的に到来するインフルエンザの季節に合わせてワクチン接種など適切な予防を心掛けましょう。またインフルエンザウイルスは増殖スピードが非常に早いので、もしかかってしまったら早めに医療機関を受診しましょう。

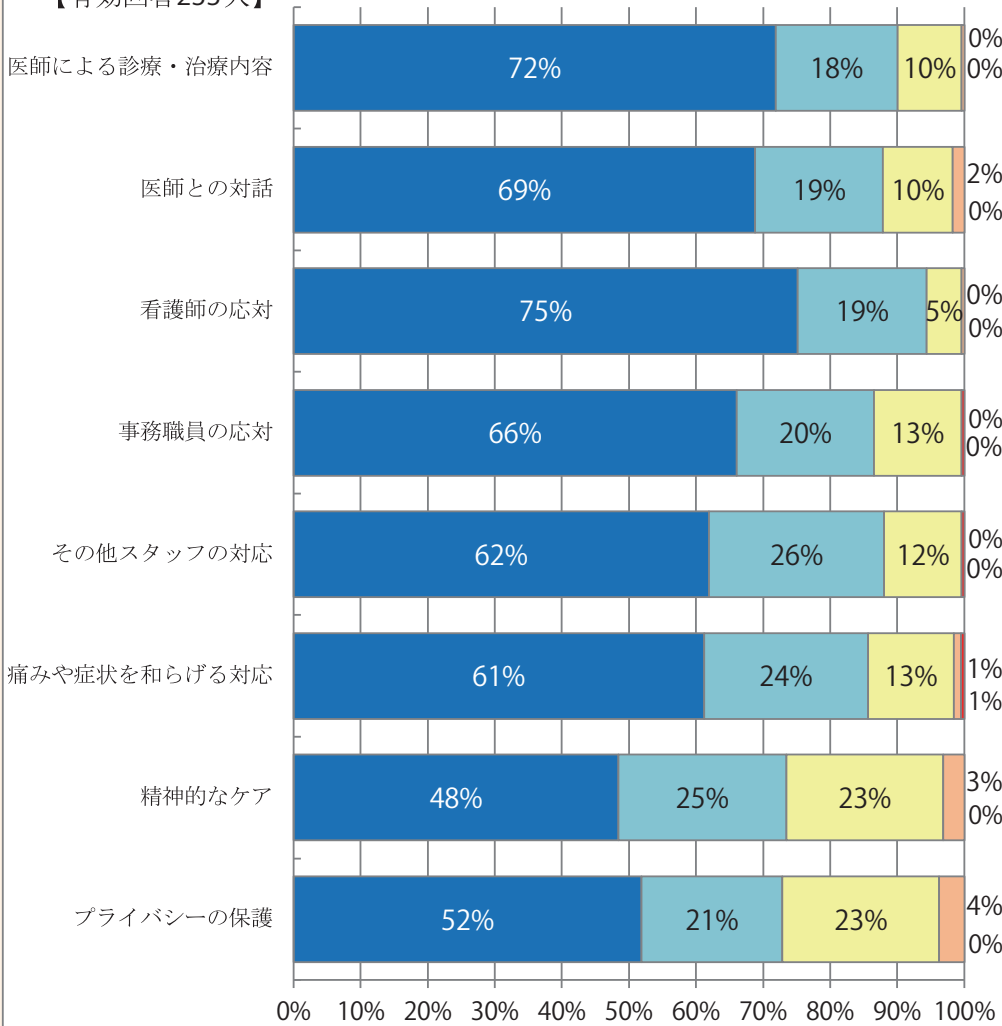


たしたり、勉強が遅れたりするなど、社会的にも重大な影響をもたらしてしまいます。また仕事を休めないと返って症状が悪化したり、周囲にウイルスをまき散らし、感染が拡大してしまう恐れもあります。これから本格的に到来するインフルエンザの季節に合わせてワクチン接種など適切な予防を心掛けましょう。またインフルエンザウイルスは増殖スピードが非常に早いので、もしかかってしまったら早めに医療機関を受診しましょう。

### 診療・スタッフについて

■とても満足 ■やや満足 ■普通 ■やや不満 ■とても不満

【有効回答233人】



平成30年7月9〜14日に入院・外来患者さん満足度調査を実施いたしました。今回は、入院患者さんへの調査結果について、ご報告させていただきます。ご協力いただきました調査結果につきましては、今後の病

院運営の参考にさせていただきます。ご協力、ありがとうございます。入院患者さん満足度調査 実施日・対象：平成30年7月9日〜

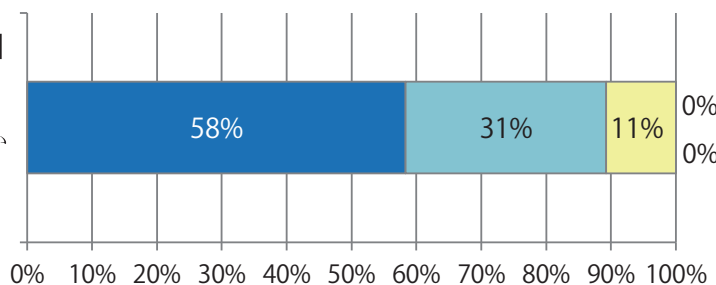
14日に退院された患者さんアンケート用紙 回収：233枚 詳細や外来患者さん満足度調査結果については、当院のホームページに掲載しております。

### 当院への評価

■薦める ■まあまあ薦める ■どちらとも言えない ■あまり薦めない ■薦めない

【有効回答 233 人】

当院を親しい方にも薦めようと思いますか



CT検査の金属によるアーチファクト低減機能のご紹介

アーチファクトとは

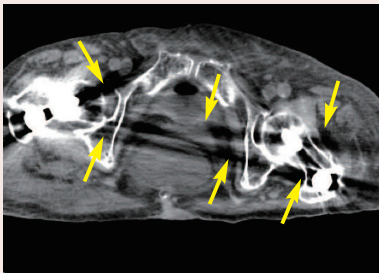
日本語では「偽像」と呼ばれており、画像診断を行う上でその妨げとなるものの総称で、これらは様々な要因で発生します。

そのうち金属が原因となるものを「金属アーチファクト」と呼んでいます。私たち診療放射線技師が携わる検査において、金属（ネックレスや下着の金具、ズボンのチャックなど）を撮影すると画像に写りこんでしまいます。そのため検査の前に確認を行い、必要があれば外せるものはすべて外して頂いてから検査を行っています。

しかし手術や治療などで体内に金属が埋め込まれている患者さんでは、その部分を取り外して撮影を行うことはできません。歯の治療に用いられている金属や、人工関節などは撮影を行うと画像にその形がはっきりと写ります。特にCT検査においてはカメラが患者さんの体の周りを回転しながら撮影を行うため、画像上に金属アーチファクトがあると、病変を覆い隠すように見えてしまうことがあります。時として診断の妨げとなる場合があります。（図1、図2）

金属アーチファクト低減機能について

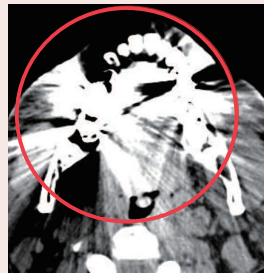
近年、コンピューターの進歩に伴いCT撮影装置のメーカー各社は金属アーチファクトを低減させる技術を開発するようになり、当院に導入されているシーメンス社製全身CT撮影装置「SOMATOM Definition Flash」にもこの機能が追加されました。この機能のおかげで金属アーチファクトを画像上から減らすことができ、以前は金属



通常のCT画像  
(黒い斜めの線がアーチファクト)



レントゲン写真



通常のCT画像  
(白い放射状の線がアーチファクト)



レントゲン写真

図2 大腿骨頭人工関節からのアーチファクト

図3の左は両側の大腿骨頭にある人工関節からのアーチファクトを低減させた画像です。通常の画像(図2)ではアーチファクトにより直腸や大腿骨頭に黒い帯(矢印の部分)がかかっており形状を認識することができません。アーチファクトを低減させることにより直腸(円で囲っ

図1 歯の治療痕からのアーチファクト

アーチファクトによって認識できなかった病変を発見することが可能となりました。図3の右は歯の治療痕からアーチファクトを低減させた画像です。通常の画像(図1)では歯の周囲や口腔内(円で囲っている部分)がほとんど見えません。アーチファクトを低減させることにより、歯の周囲の組織や口腔内が見やすくなっています。



図3 アーチファクト低減画像

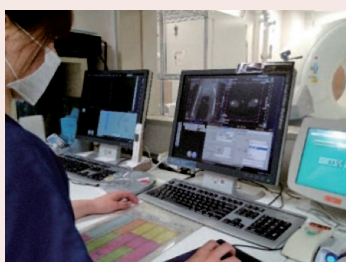


図4 CT装置(SOMATOM Definition Flash)と操作室

ている部分)の形状を判断することができ、大腿骨頭の形も認識しやすくなっています。また、整形外科では人工関節のゆるみの有無を詳しく評価する必要もあり、診断には画像処理による立体的な画像(3D画像)を作成します。この3D画像処理を行う際にも金属アーチファクト低減機能は大いに役立っており、以前に比べて診断能は格段に向上しています。しかし、あくまでも「金属アーチファクト低減機能」であり、完全に金属の影響を無視することはできません。当院では医師・診療放射線技師の判断で適応のある患者さんは優先的にSOMATOM Definition Flashを使用して撮影を行っています。

栗のミネラルとおいしい食べ方

果物には、その季節に合った効能を持つものが多く、冬に旬を迎える果物は免疫や感染症を予防するビタミンCやビタミンA（βカロテン）を含みます。

9月後半から10月に旬を迎える栗。

栗は保存方法によって長く楽しめます。

市販の甘栗や甘露煮を使って、おせちの一品となる栗きんとんを作ってみてはいかがでしょう？

炭水化物は、エネルギーとなり体温や活動を維持するには欠かせない成分ですが、糖尿病がある方や肥満の方にとってはとり過ぎに注意が必要です。

栄養部

栗は種実類のなかでは脂質が少なく、炭水化物の多い木の実です。カリウムなどのミネラルやビタミンB1が豊富です。



栗きんとん

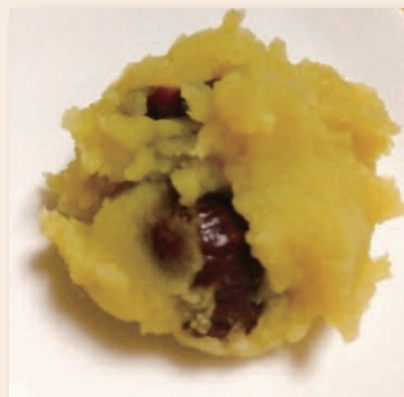
《材料》 4人分  
栗の甘露煮 8粒  
さつまいも1/2本 (120g)  
水 80ml  
砂糖

《栄養価》  
1人分 (40g)  
エネルギー : 約190kcal  
炭水化物 : 約45g  
カリウム : 約220mg

※七訂 食品成分表 参照

《作り方》

- ① さつまいもは1.5cm程度の輪切りにし、厚めに皮をむく。
- ② ①を耐熱皿にのせ、砂糖をまぶし、水をかけラップをしてレンジで加熱する。(600W 2分+200Wに落として3~5分)  
※好みでレモン汁をいれても。  
※黄色くしたい場合はくちなしをガーゼで包みさつまいもが柔らかくなるまで一緒に茹でましょう。
- ③ ②を温かいうちに潰し、ラップやカップに4等分する。
- ④ 栗を飾って出来上がり。



① 砂糖をカロリーゼロの人工甘味料に変更する。② 栗の甘露煮をむき甘栗に変更する。この2つの変更でエネルギー約25%、炭水化物約30%カットすることができます。

カリウムは細胞に存在するミネラルで生命維持のうえでも欠かせない成分です。ナトリウムを排泄する働きがあることから血圧を下げる効果もありますが、腎臓が悪い方は血液中に過剰にたまり、しびれや不整脈を引き起こすおそれがあります。

腎疾患がある方はカリウムを減らす調理法やカリウムの少ない食材を選びましょう。カリウムは水に溶ける性質があるため、① さつまいもは電子レンジで加熱するよりも一口程度の大きさに切り、たっぷりの水で茹でこぼす。② 栗は甘栗や自家製の甘露煮よりも、市販のビン詰め栗の甘露煮を使用する。この2つで約20%のカリウムを減らすことができます。

調理を工夫することで体にも心にもおいしい季節の食材を楽しみましょう。

人工甘味料

ドラッグストアやスーパーで購入できません。栄養成分表示の「エネルギー(熱量)」が「0」であることを確認しましょう。

※栄養相談をご希望の方は、主治医にご相談下さい。個別相談を承ります。